

## TEMATICKÁ PRŮBĚŽNÁ ZPRÁVA

k fokusní skupině č. 16

„Analýza absorpční kapacity a nastavení spolufinancování Operačního programu Zaměstnanost pro období 2014–2020 z pohledu nestátních neziskových organizací“

<b>Zadavatel:</b>	<b>MPSV ČR</b>
<b>Řešitel:</b>	<b>RegioPartner, s.r.o.</b>
<b>Termín a místo konání</b>	
25. 3. 20113 RegioPartner, s.r.o. Prosecká 412/74, Praha	
<b>Personální zajištění FS</b>	
Moderátorka:	Ing. Lucie Bučinová
Zapisovatel:	Ing. Štěpán Koděra
<b>Cíl fokusní skupiny</b>	
Cílem fokusní skupiny bylo zjistit aktuální postoje NNO ve vztahu k připravovanému OP Z, relevance navrhovaných investičních priorit pro NNO, financování aktivit, zejména únosná míra spolufinancování projektů ze strany příjemců a s tím spojená otázka možnosti využití finančních nástrojů.	
<b>Seznam oslovených osob</b>	
<i>Shoduje se se seznamem účastníků</i> + <i>Lenka Zbořilová - Liga vozíčkářů</i> <i>Hana Valová - Vrátko, o.s.</i> <i>Eliška Hájková - Jihočeská rozvojová o.p.s.</i>	
<b>Seznam účastníků</b>	
<b>Jméno</b>	<b>Instituce</b>
Petr Fadrhons	Oblastní charita Most
Julija Judlová	Oberig, o.s.
Alena Sammelová	Diecézní charita Plzeň
Petra Lhotáková	Joker o.s
Radka Soukupová	Unie zaměstnavatelských svazů - CRA
Ivan Čuřín	FOKUS - Písek, o.s.
Dana Kollárová	CEREBRUM
Anna Machátová	Třebíčské centrum o.s.

Alice Martinková	Sjednocená organizace nevidomých a slabozrakých ČR
Daniela Prokopová	OS MARTIN při OU pro žáky s více vadami
Alena Hábltová	MPSV
<b>Hlavní zjištění z FS</b>	
<p>1. První část diskuse byla věnována současnému programovému období, resp. aktuálnímu nastavení OP LZZ jakožto východiska pro nastavení nového operačního programu, který bude ve velké míře obsahovat shodné priority a investiční aktivity.</p> <p>Při hodnocení zaměření jednotlivých aktivit OP LZZ se zástupci NNO shodli, že neshledávají žádné zásadní nedostatky ve věcném nastavení programu. Účastníci FS při koncepci svých projektových záměrů vždy našli odraz v jednotlivých aktivitách OP LZZ, resp. konkrétních výzvách. Nicméně toto konstatování je potřeba vnímat ve světle skutečnosti, že respondenti dotazníkového šetření i účastníci FS byli na základě požadavku zadavatele vybráni mezi úspěšnými žadateli z OP LZZ.</p>	
<p>2. Ve vztahu k věcnému nastavení byl jedním z účastníků FS zmiňován dílčí nedostatek u vzdělávání handicapovaných osob. Předpokladem pro zařazení do rekvalifikačních kurzů je zvládnutí základních znalostí, jako je psaní a čtení. Mezi klienty z této cílové skupiny mnohdy tato základní znalost chybí. Právě pro takovéto podpůrné činnosti však v rámci podpory z OP LZZ nejsou vyčleněny žádné aktivity a prostředky.</p>	
<p>3. Nejen nastavení obsahu jednotlivých aktivit, ale také přiřazení cílových skupin konkrétním aktivitám shledávají příjemci jako adekvátní a aktuální. Nedostatek je spatřován pouze v případě definice/identifikace sociálně vyloučených cizinců, nebo ohrožených cizinců – chybí specifikace a přesný výklad.</p>	
<p>4. Naproti tomu závažné nedostatky účastníci FS shledávají v oblasti implementace programu. Jako klíčový problém, který má dopad na realizaci projektů, byla identifikována nejasná a často se měnící pravidla. Důsledkem toho jsou často nejednotná nebo protichůdná stanoviska ze strany projektových manažerů MPSV, zprostředkujících subjektů a externího administrátora.</p> <p>To se projevuje nepřiměřenou časovou a administrativní náročností, potřebou neustálých úprav monitorovacích zpráv a žádostí o platbu a v neposlední řadě pozdním proplácením finančních prostředků. To se odráží i na fungování samotných NNO, které nedisponují finančními prostředky, kterými by mohly tato prodlení suplovat nebo dotovat. Některé NNO se snažily existenční problémy řešit překlenovacím úvěrem, avšak pro bankovní sektor jsou NNO rizikovým klientem (ochota půjčovat je mizivá).</p>	
<p>5. Jako významný problém implementace aktuálního programu zmiňovali účastníci FS nejen měnící se pravidla, ale i neustále se měnící personální obsazení na pozicích projektových manažerů (resp. fluktuace zaměstnanců ŘO, ZS a externího administrátora).</p> <p>Pro příjemce tento stav znamená zvýšené administrativní zatížení spojené s opakovaným vysvětlováním záměrů a cílů projektu, odlišné požadavky a nároky projektových manažerů ve vztahu k předkládání zpráv (různá interpretace Příručky projektovými manažery), vydávání rozporupných stanovisek různými projektovými manažery apod.</p> <p>Účastníci FS hodnotí mnohé projektové manažery jako nekompetentní osoby (neznají problematiku, odvolávají se na Příručku pro žadatele nebo předávají dotaz jinam). Účastníci FS vidí jako významný nedostatek projektových manažerů jejich soustředění se na formální náležitosti projektu, aniž by byli schopni a ochotni pracovat s věcnou náplní projektu.</p>	

Soustředění se na věcný obsah projektu, resp. jeho příspěvi k řešení identifikovaného problému cílové skupiny a poskytování zpětné vazby ze strany poskytovatele dotace by významným způsobem přispělo k naplňování cílů programu jako celku.

Podle názoru účastníků, pokud nedojde ke změně postoje řídicího orgánu v tomto smyslu, pak budou i v budoucnu vznikat „projekty pro projekty“ a mnohé efektivní a smysluplné projekty budou muset být násilně upravovány tak, aby vyhověly ne vždy racionálním požadavkům programu na úkor cílové skupiny.

6. Z pohledu velikosti projektu a délky jeho realizace se účastníci FS shodli, že nejvhodnějším projektem (bez ohledu na velikost organizace) je ten, který lze realizovat do 3 let a pohybuje se v rozmezí 5 - 6 mil. Kč (v případě, že projekt neobsahuje náročné mzdové náklady). U menších projektů roste poměr nákladů na administrativu v neprospěch financování aktivit pro cílové skupiny. V případě projektů na delší časové období, by zákonitě muselo docházet ke změnám v projektu, a to v závislosti na vývoji potřeb trhu a cílových skupin. To by s sebou opět přinášelo zvýšenou administrativní náročnost.

7. Z pohledu spolufinancování projektů z vlastních zdrojů příjemců bylo jednohlasně účastníky FS deklarováno, že v případě nastavení spoluúčasti ze zdrojů příjemce by NNO projekty vůbec nerealizovaly. Aktuální nastavení je shledáváno jako optimální.
- Mezi argumenty, které NNO uváděly, je nutné zmínit především to, že NNO poskytují služby cílové skupině zdarma. Pokud by NNO měly tyto služby spolufinancovat, tak je potřeba se ptát, proč by to měly dělat, co by z toho měly – nemá to logiku. NNO mají fixně stanoveny rozpočty, které jsou již tak značně napjaté, že by ani nebyly schopny vyčlenit žádné další finanční prostředky navíc.

8. V rámci diskuse taktéž zaznívaly úvahy, odkud by nezisková organizace měla finanční prostředky na spolufinancování získávat, když je primárně financována z veřejných rozpočtů.

Jako možná varianta bylo diskutováno vytvoření partnerství se soukromými subjekty, popř. veřejnými subjekty, jako např. obce a města. Zájmem obcí je poskytování sociálních služeb a vzdělávacích aktivit pro své občany, nicméně jak vyplynulo ze zkušeností některých NNO, obce se odmítají účastnit projektů jako partneři obecně, natož s finančním příspěvkem. Omezujícím faktorem je také skutečnost, že doba od přípravy projektového záměru, přes hodnocení projektů k vlastní realizaci, přesáhne fiskální období 1 roku a obce se nemohou zavázat ke spoluúčasti pro další rok, neboť nemají na tak dlouhou dobu dopředu schválené rozpočty.

Pro partnery ze soukromé sféry je pak výhodnější např. zaplatit nějaké vybavení, které je bude dál propagovat, než přispět na aktivity, které z jejich pohledu nejsou vidět. Z rozhovoru se zástupci NNO taktéž vyplynulo, že pro sponzory často nejsou evropské fondy atraktivní a zajímavé.

9. Nemalým problémem NNO, který by měl být v příštím období eliminován, je také časování výzev, resp. jejich současná neprovázanost z pohledu kontinuity projektů.

Při správném časování výzev nebude docházet k „hluchým“ obdobím, kdy organizace musí dané aktivity přerušit a „rozpustit cílovou skupinu“, protože nemají zdroje financování na udržení daných aktivit, a to i přes to, že o pokračování těchto aktivit/služeb je ze strany cílových skupin zájem.

Jelikož se jedná i o projekty, které jsou realizovány v podnicích (např. zaměstnávání znevýhodněných osob), jejich přerušování staví NNO do nevýhodných situací/pozic, kdy

ze strany zaměstnavatelů klesá jejich zájem o spolupráci. S každým dalším projektem tak musí začít nová vyjednávání a dohody, což z jejich pohledu dělá projekty administrativně i finančně náročnější.

10. Obecně byl taktéž diskutován problém prolamování bariér na straně zaměstnavatelů při zaměstnávání handicapovaných osob. Zde se realizátoři projektů snaží zaměstnavatele podporovat finančně, resp. mít 100% mzdový příspěvek na takové zaměstnance. Velmi důležitou složkou při zaměstnávání znevýhodněných osob je osvětová práce se zaměstnavateli a boření mýtů a stereotypů. Je důležité propagovat pozitiva zaměstnávání handicapovaných osob a motivovat tak zaměstnavatele. Je nutné posilovat společenskou odpovědnost firem.

11. Na FS byl dále diskutován přístup k partnerství, na které by měl být v následujícím programovém období kladen mnohem větší důraz. V tomto ohledu by měl být vytvořen nějaký model, který by byl motivující pro tvorbu kvalitních projektových záměrů. Účastníky FS bylo dokonce zvažováno stanovit partnerství jako podmínku pro realizaci projektu.

12. S ohledem na finanční možnosti NNO bylo diskutováno i na téma využití finančních nástrojů jako např. úvěr, revolving aj., kterými by se případně daly suplovat dotace ze strukturálních fondů. Účastníci FS se jednoznačně shodli na tom, že takovéto nástroje pro ně nepřípadají v úvahu. Obecně využití těchto nástrojů není vhodné pro neinvestiční aktivity.

13. Mezi rizika, problémy a bariéry v průběhu realizace projektu, které by se měly na základě zkušeností z tohoto programového období eliminovat, lze zejména uvést:

- měnící se pravidla a jejich rozdílné výklady
- fluktuace projektových manažerů implementační struktury, kteří komunikují se žadateli
- nedostatečná informovanost/odbornost projektových manažerů
- nízká podpora/porozumění obsahové náplně realizovaných projektů projektovými manažery
- systém sankcí pro NNO, které negenerují příjem

14. Fluktuace a nízká odbornost projektových manažerů implementační struktury byly ze strany účastníků FS akcentovaným tématem celé fokusní skupiny. Účastníci se shodli, že pro budoucí období je nezbytné tento problém řešit, protože má vliv na celé provádění projektu a v neposlední řadě má vliv na chod celé organizace spjatý s včasným proplácením finančních prostředků, který se protahuje z důvodu neustálých nejasností a změn v pravidlech.

Byl zmiňován i systém hodnocení projektů, který se z pohledu účastníků FS jeví jako velmi nejednotný a nekonzistentní. Jedním z účastníků FS byl i hodnotitel projektů, který tuto nejednotnost v hodnocení potvrdil. Byla diskutována možnost předkladatelů projektů podat k projektu vysvětlení, popřípadě doplnit podklady, aby mnohdy kvalitní projekty nebyly vyřazovány pro nesplnění formálních náležitostí (byly zmíněny konkrétní příklady, kde jeden hodnotitel projekt neschválil a druhý ten samý projekt po konzultaci/doplnění údajů bez průtahů schválil).

### Souhrn doporučení pro OP Zaměstnanost

(1) Nastavené zaměření OP Z je vyhovující. Pokud bude OP Z navazovat na OP LZZ z pohledu věcného zaměření, pak lze předpokládat pokrytí všech problémových oblastí relevantními

aktivitami.

- (2) Při nastavování podmínek realizace programu vycházet z optimálního rozsahu projektu 3 – 5 mil. Kč v délce cca 3 roky.
- (3) Omezit zatížení NNO spolufinancováním projektů na nejnižší možnou míru z důvodu rizika významného omezení předkládání projektů (negativní zkušenost byla učiněna na Slovensku)
- (4) Podpořit budování konceptu společenské odpovědnosti firem
- (5) Posílit koncept partnerství při předkládání projektů ze sociální oblasti
- (6) Zjednodušit řízení a administrativní náročnost realizace projektů (NNO v důsledku nemají dostatečné kapacity na práci s cílovou skupinou)
- (7) Zajistit fixní harmonogram výzev (není zachovávána kontinuita realizace projektů)
- (8) Zaměřit větší objem finanční alokace do projektů primárně zaměřených na cílové skupiny, než do technických kapacit

#### ***Doporučení pro konání dalších FS nebo jiných evaluačních nástrojů***

Žádná specifická doporučení nebyla formulována.

#### ***Použitá literatura a jiné zdroje***

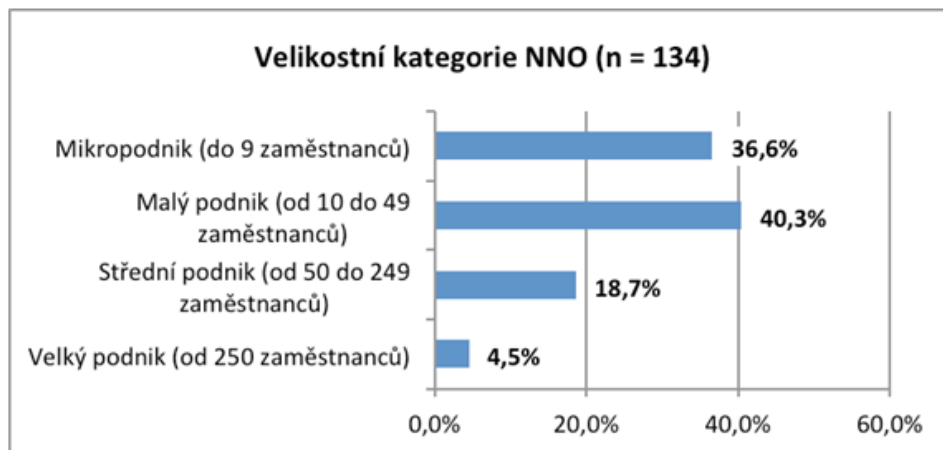
Výstupy dotazníkového šetření

Návrh Operačního programu Zaměstnanost (verze z 18. 2. 2013)

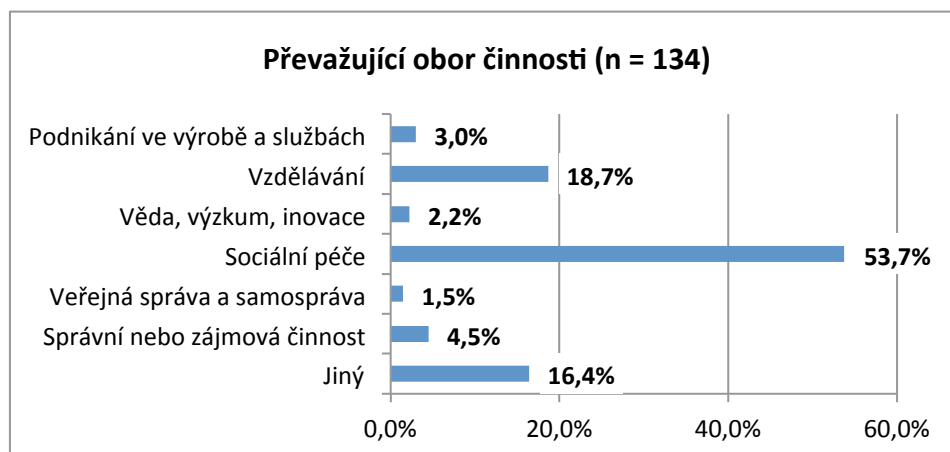
Data z IS MONIT

## Podklad pro konání FS – výstupy dotazníkového šetření týkající se NNO

- Dotazník kompletně vyplnilo celkem **134 NNO** (29 % celkového vzorku).
- Z hlediska velikosti převažují NNO s počtem zaměstnanců, který odpovídá kategorii mikropodniku a malého podniku (dohromady téměř 2/3).

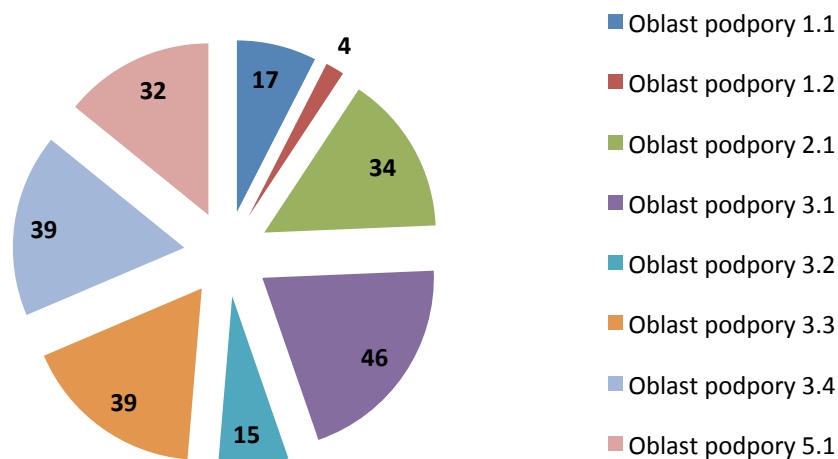


- Převažujícím oborem činnosti NNO je **sociální péče (54 %)**, následuje **vzdělávání (19 %)** a **jiný předmět činnosti (16 %)**.

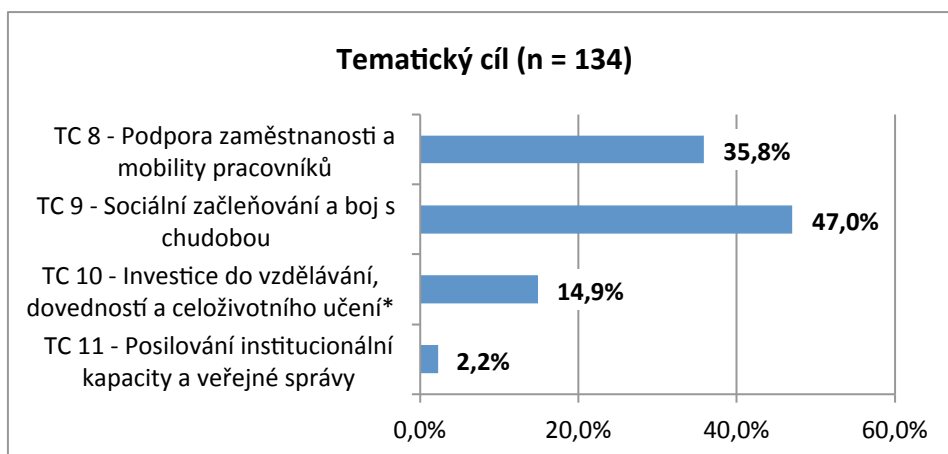


- Ze 134 NNO všechny uvedly, že **hodlají čerpat podporu z Operačního programu Zaměstnanost v období 2014–2020**.
- Nejvíce NNO, které se zúčastnili šetření, má zkušenost s čerpáním v oblasti podpory **3.1** (Podpora sociální integrace a sociálních služeb), dále pak **3.3 a 3.4**.
- Poměrně velké množství NNO bylo příjemcem ve **více oblastech podpory**.

### Oblast podpory OP LZZ, v rámci kterých NNO čerpaly prostředky (komulativní součet; n = 226)

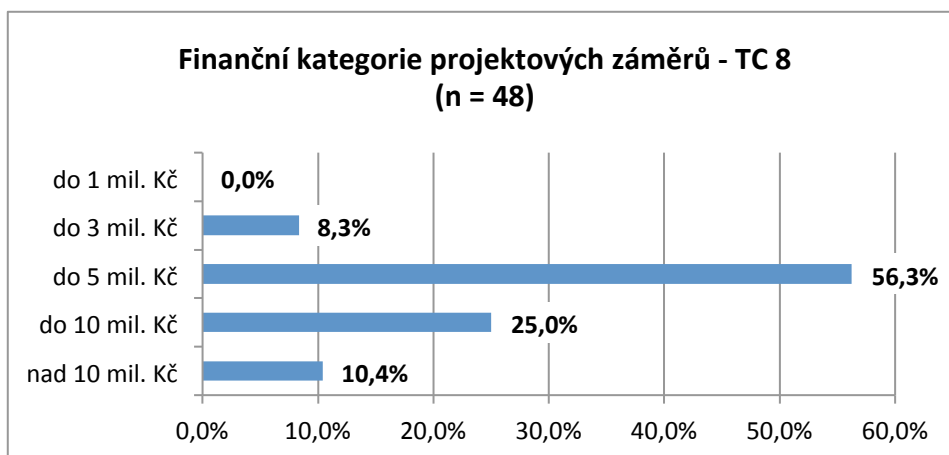


- Pro realizaci projektových záměrů v období 2014+ NNO nejvíce upřednostňují **TC 9 (47 %)** a **TC 8 (36 %)**.

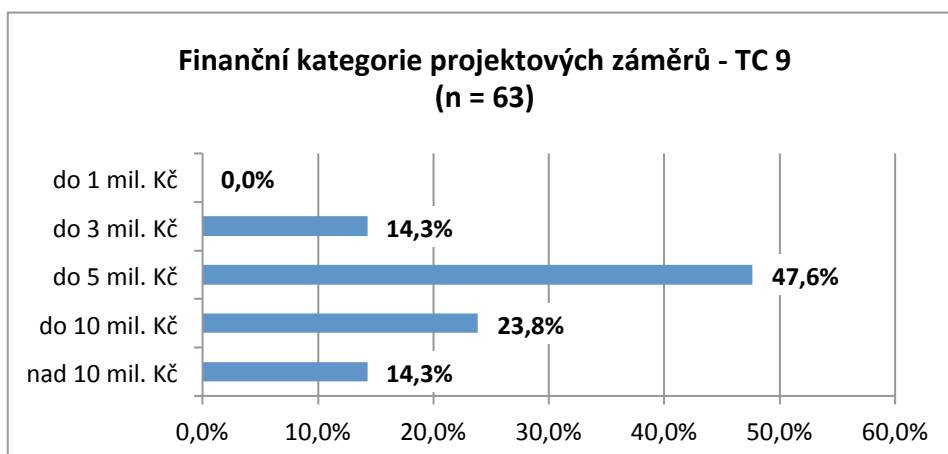


\*) Komplementární intervence v rámci TC 10 jsou podporovány z Operačního programu Výzkum, vývoj a vzdělávání v gesci MŠMT. V rámci OP Z toto bude částečně obsaženo v TC 8 (resp. PO 1, investiční priorita 1.3 – viz kapitola 3.2 tohoto scénáře).

- Ze 48 NNO, které zvolily jako prioritní TC 8, by 56 % NNO realizovalo svůj projektový záměr ve výši do 5 mil. Kč, dalších 25 % NNO do 10 mil. Kč. Všechny dotázané subjekty tak spíše aspirují na **realizaci více objemných projektů** (žádný z respondentů nevedl možnost do 1 mil. Kč).

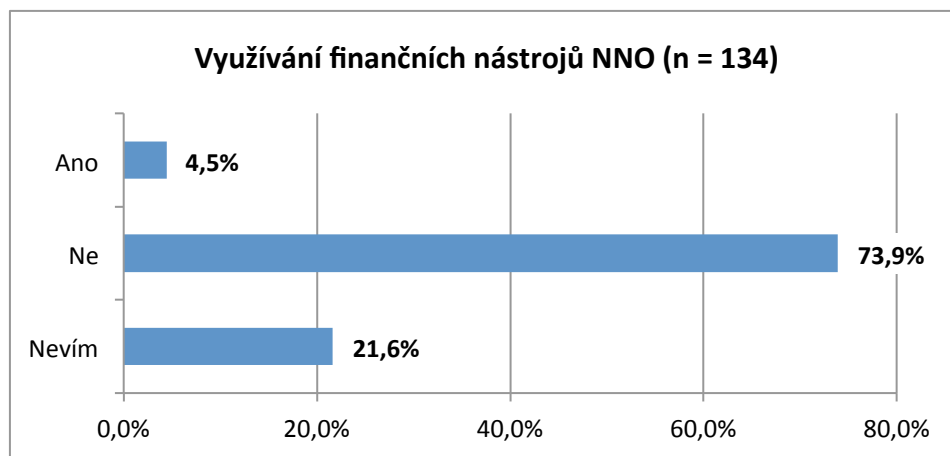
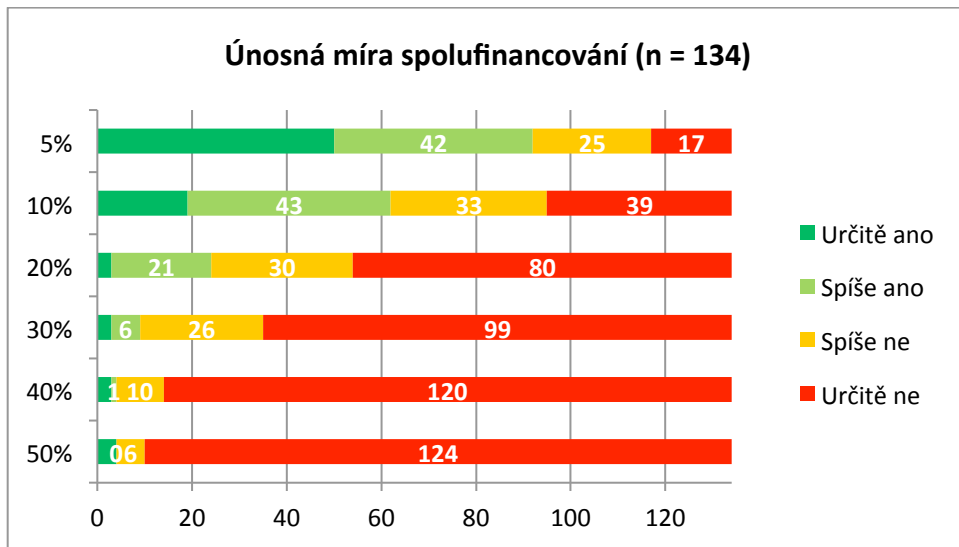


- Z 63 NNO, které zvolily jako prioritní TC 9, by 48 % NNO realizovalo svůj projektový záměr ve výši do 5 mil. Kč, dalších 24 % NNO do 10 mil. Kč. I u tohoto tematického cíle všechny dotázané subjekty tak spíše aspirují na **realizaci více objemných projektů** (žádný z respondentů neuvedl možnost do 1 mil. Kč).



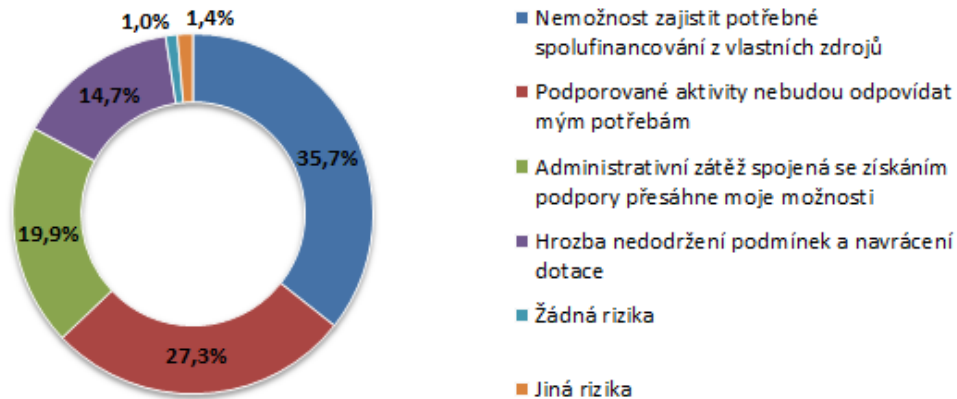
- Nejvíce kladných odpovědí týkajících se výše spolufinancování je logicky koncentrováno na 5% spolufinancování (téměř 2/3 respondentů, z toho 50 NNO určitě ano).
- Drtivá většina NNO (124 ze 134) uvedlo, že 50% spolufinancování pro ně určitě není únosnou mírou spolufinancování.
- Pouze 3-4 NNO uvádí, že jsou pro ně přijatelné všechny možnosti spolufinancování (5-50 %).
- Zajímavé je také zjištění, že 17 NNO vnímá 5% spoluúčast jako nepřijatelnou a stejně tak dalších 39 NNO vnímá i 10% výši spoluúčasti.



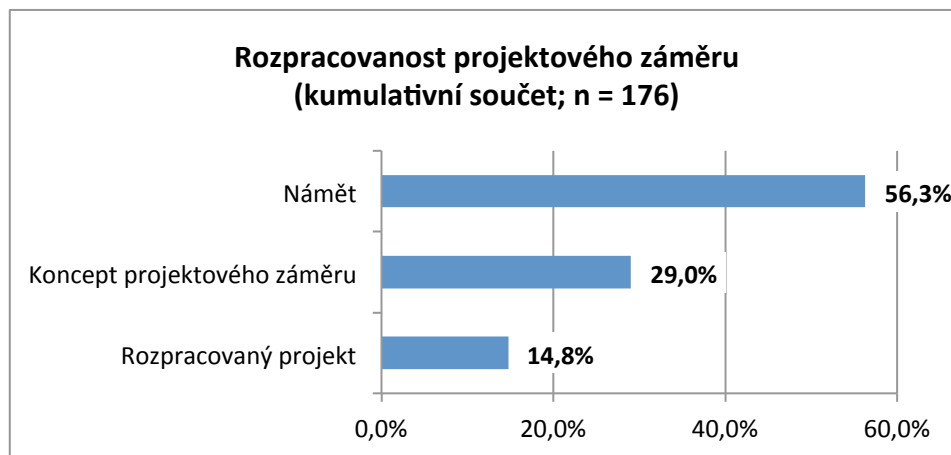


- Většina NNO vnímá alespoň 2-3 rizika.
- 36 % podíl zaujímá riziko nemožnosti spolufinancování.
- 20% podíl rizik je spojen s administrativní zátěží.
- 15% podíl rizik představuje hrozbu v nedodržení pravidel a navrácení dotace.
- Žádná rizika představují pouze 1 % odpovědí.
- V dokumentech, které mají za cíl metodicky koordinovat operační programy, se uvádí, že budoucí žadatelé a příjemci prostředků operačních programů budou předkládat a realizovat projekty snadněji než doposud, a to zejména díky elektronizaci agend a zjednodušení (sjednocování) pravidel.

**Rizika vnímaná NNO pro realizaci projektu v OP Z 2014+ (n = 286)**



- Většina projektových záměrů pro příští programové období se nachází ve fázi námětu.
- Jelikož je kumulativní součet odpovědí vyšší než počet respondentů, znamená to, že některé NNO mají více než jeden projektový záměr.



- Ve většině případů se potom jedná o projektové záměry navazující na projekt z období 2007–2013, a to ve smyslu rozvoje projektu (43 %) a nových navazujících aktivit (39 %).

### Vazba projektového záměru na stávající projekty z OP LZZ (kumulativní součet; n = 220)

